

MULHOUSE,

Quel cap pour demain ?



Prox'Quartiers :
et de vingt !
10



Les acteurs de
la solidarité
25

Sommaire

30

DANS MON QUARTIER
La coulée verte des Jardins Neppert



11

ZAPPING

Stationner et se déplacer malin

M+

M+, votre Mulhouse,
supplément du webzine mplusinfo.fr

Directrice de la publication :

Michèle Lutz

Directrice de la communication :

Chrystel Schackis-Deroude

Rédacteur en chef :

Marc-Antoine Vallori,

marc-antoine.vallori@mulhouse.fr

RÉDACTION

Simon Haberkorn, Christophe Schmitt,
Marc-Antoine Vallori

PHOTOGRAPHES

Catherine Kohler (dont Une),
Christophe Schmitt

DIRECTION ARTISTIQUE ET GRAPHISME

Valérie Vernerey

IMPRIMEUR : Maury Imprimeur

Tiré à 60 000 exemplaires

DISTRIBUTION :

mplus.distri@mulhouse.fr

Dépôt légal : 4^e trimestre 2024

N°ISSN : 0141-0754



6 À tester : La recette de la gaufre mulhousienne

12 Le dossier
Mobilités douces, écoles, aménagements... Que de nouveautés !

35 À table : Le Cellier

36 Sorties : Les immanquables



20

L'INTERVIEW

Le maire de Mulhouse



Instantanés,

Mulhouse sur le vif et sous tous les angles par le regard de notre photographe.

Suivez-nous sur  [mulhouse.officiel](https://www.instagram.com/mulhouse.officiel)

800 ans.

© Catherine Kohler





Floconneux.

© Catherine Kohler

Zapping,



| À TESTER

La recette de la gaufre de Mulhouse

À l'occasion de l'évènement « Mulhouse, 800 ans d'histoires », une recette oubliée refait surface et régale les gourmands, qui peuvent notamment la déguster au Marché de Noël : la gaufre « à la mulhousienne ». Plat typique de la Belgique et du Nord de la France, la gaufre est aussi une pâtisserie très appréciée dans la région du Rhin supérieur, dont l'usage est documenté depuis le XVI^e siècle. Le Musée historique possède ainsi une importante collection de gaufriers historiques du Sud de l'Alsace, de formes rondes et rectangulaires, à découvrir via une exposition. ■ SH

LA RECETTE

(telle que retranscrite dans *La Tradition alsacienne*, éd. Mars et Mercure)

Ingrédients :

500 g de farine, 250 g de beurre, 8 œufs, 750 ml de lait, 1 pincée de sel, 25 g de levure de boulanger, 1 couenne de lard ou 50 g de beurre pour graisser le moule.

• Mettre les œufs 1/4h dans l'eau chaude (50°C environ). Batta le beurre ramolli jusqu'à obtenir une

mousse blanche.

- Rajouter alors alternativement un œuf, une cuillère de lait tiède où l'on a fait dissoudre la levure et le sel, une cuillère de farine, puis recommencer jusqu'à épuisement des ingrédients.
- Faire lever la pâte une heure dans un endroit tiède et cuire les gaufres.
- À déguster sucrées ou salées.

| EN BREF

Livre : un siècle de basket, sans temps mort

Tout ce que vous avez toujours voulu savoir sur le basket mulhousien, sans jamais oser le demander, se retrouve dans « 100 ans de basket à Mulhouse »,



titre de ce tout nouvel ouvrage, sorti chez l'impeccable maison d'édition mulhousienne Médiapop. Jean-Laurent Soltner et Jean-Luc Monschau ont remonté le fil du temps en se plongeant dans les archives. On y découvre ou redécouvre la petite et grande histoire du basket mulhousien en 279 pages, 400 photos et quelque 160 anecdotes croustillantes - inédites pour la plupart - livrées par Jean-Luc Monschau, l'entraîneur mythique du non moins mythique MBC, vainqueur, entre autres, du Tournoi des As en 1989. Une autre époque pour ce club, né en 1921, qui se dévoile à travers cet ouvrage passionnant, que l'on soit ou non féru de la balle orange. ■ MAV « 100 ans de basket à Mulhouse », Médiapop Éditions, 35 euros.

Drame de la rue de la Martre : 20 ans déjà

Le 26 décembre 2004 à très précisément 17h03, une explosion due au gaz, dans un immeuble de la rue de la Martre, a coûté la vie à 17 personnes. 20 ans après, à l'initiative de l'Association des Victimes de la rue de la Martre (AVMM), une cérémonie de commémoration se tiendra, le samedi 21 décembre à 11h, devant le monument érigé à la mémoire des victimes, à l'angle des rues Lefèbvre et de la Martre.



© Catherine Kohler

| INNOVATION

KMØ dans le Top 25 des lieux innovants

« L'usine à projets industriels ». C'est ainsi qu'est présenté le lieu d'innovation et de formation de la Fonderie KMØ, dans l'ouvrage *25 lieux qui changent l'industrie en France*. Établi par des acteurs majeurs de l'innovation en France, ce classement a pour objectif de « révéler et de mettre en perspective des lieux qui incarnent l'industrie, la stimulent et l'hébergent. » Une mise en lumière

qui en suit une autre, puisque KMØ faisait déjà partie des 25 lieux qui changent l'innovation en France, lors d'un classement établi en 2022. « C'est une fierté et une reconnaissance de ce qui se passe au KMØ, d'autant plus que seules deux structures sont présentes dans les deux classements, explique Patrick Rein, le président de KMØ. Il y a tout un écosystème qui s'est créé ici, avec les formations et les entreprises, qui allie recherche, emploi et formation. » Affichant complet, KMØ étudie des options pour gagner de l'espace et va également s'implanter à Belfort... ■ SH

60

C'est le nombre d'entreprises accueillies au KMØ, dont une trentaine de startups. Quatre écoles (42 Mulhouse, Studio et Ateliers, PHG Academy et Epitech) y sont aussi installées.

| BIODIVERSITÉ

Une ruche pédagogique pour découvrir les abeilles

Au sein de la pépinière municipale, une ruche pédagogique a été installée par la Ville pour permettre aux enfants d'observer les abeilles. Fabriquée en épicea du Jura, cette ruche n'est pas habituelle, avec sa grande colonne de bois de 3 mètres de haut permettant l'envol des abeilles, en toute sécurité pour les enfants. Plusieurs fenêtres disposées autour de la ruche permettent l'observation du cœur de celle-ci et de l'essaim des 15 000 abeilles qui y vivent. Un bon moyen de sensibiliser les élèves mulhousiens à la biodiversité, dans un lieu qui accueille près de 70 classes chaque année. ■ SH



© Catherine Kohler



À suivre de (très) près...

La Malagacha Gallery

Après Lausanne et Strasbourg, la Malagacha Gallery, nouveau spot dédié à l'art urbain, a ouvert ses portes à la Mer Rouge, à l'initiative de Damien Seliciato (en photo). L'occasion de (re)découvrir des artistes, tels Yrak, Fernand Kayser, Sven (...), qui s'exportent bien au-delà des frontières mulhousiennes.

Notre reportage vidéo



| INSOLITE

Balades dessinées : un autre regard sur la ville

Jusqu'au mois de juin, l'illustratrice mulhousienne Lili Terrana propose, en lien avec la Ville, des balades dessinées, dans le cadre des 800 ans de Mulhouse. « On m'a demandé de réfléchir à un projet monumental et à la notion de trésor. Pour moi, le monumental et le trésor, ce sont les gens et les liens que l'on peut créer par l'intermédiaire du dessin », explique l'illustratrice, qui invite les Mulhousiens à parcourir leur ville, crayons à la main, deux fois par mois.



© Catherine Kohler

Après un échauffement pour que chacun reprenne ses marques en matière de dessin, chaque participant en dessine un autre et des liens se créent. Le groupe part ensuite à la découverte d'un lieu, différent à chaque séance. « Je pars d'endroits plus ou moins insolites, que les gens ne connaissent pas forcément », confie Lili Terrana. De DMC au cimetière central, en passant par le Noumatrouff, le Jardin d'hygiène naturelle, un match des Scorpions à la patinoire ou même dans l'eau à la piscine, les participants ancrent et encrent des souvenirs, avec le sourire. « J'aime apprendre de nouvelles techniques et découvrir la ville où j'habite... Et puis, ça donne une autre image de Mulhouse », confie Josiane, l'une des participantes. ■ CS

+ d'infos sur mulhouse800ans.fr

| CONSEIL MUNICIPAL

Quels changements ?

« J'ai fait le choix d'une majorité rassemblée, unie et renouvelée (...) et d'une équipe resserrée. On passe de 19 à 17 adjoints, au passage source d'économies budgétaires, tout en investissant de nouveaux champs d'action ». Ce sont les mots du maire Michèle Lutz lors de la séance du conseil municipal du 7 novembre, qui a officialisé trois conseillers municipaux dans leurs nouvelles fonctions d'adjoints : Henri Metzger (en charge des Seniors, solidarités intergénérationnelles, santé

et handicap), Laure Houin (Bibliothèques, patrimoine culturel, musées, langue et culture régionales) et Alfred Jung (Dynamique économique, relations avec les établissements d'enseignement supérieur et de recherche). Autres changements, trois conseillers municipaux se voient ajouter des délégations : Aya Himer (Vie citoyenne), Virginie Rapin (Handisport) et Beytullah Beyaz (Suivi des quartiers prioritaires de la Ville auprès du maire). Acté lors du conseil municipal de septembre, Jean-Yves Causer (non-inscrit) rejoint la majorité municipale en tant que

conseiller municipal délégué à l'Animation de la mission « Mulhouse au patrimoine mémoriel de l'Unesco ». ■ MAV

Retrouvez toutes les délégations des élus sur mulhouse.fr



© Catherine Kohler

| COOPÉRATION TRANSFRONTALIÈRE

Mulhouse tisse ses liens avec Bâle et Fribourg

Au cœur de la région des trois frontières, Mulhouse développe des relations transfrontalières avec ses voisines de Bâle et Fribourg, avec lesquelles elle partage une histoire commune et de nombreux projets, notamment pour améliorer la mobilité. En effet, si Bâle et Mulhouse sont reliées de manière efficace, la ligne ferroviaire Mulhouse-Müllheim, qui permet de rejoindre Fribourg, est fermée depuis plus d'un an. Remplacée provisoirement par une ligne de bus, la ligne ferroviaire rouvrira le 2 janvier. Cette réouverture est notamment le fruit de la mobilisation des maires des deux villes, qui se réunissent régulièrement dans le cadre de conseils municipaux communs.

Autour de l'emploi, de la formation, ou encore de la culture, les actions transfrontalières sont nombreuses et vont s'intensifier, avec notamment l'initiative en préparation « Mulhouse loves Freiburg » et un carnaval autour des traditions du carnaval rhénan, dans le cadre de l'évènement « Mulhouse, 800 ans d'histoires ». Pour développer la coopération avec la Suisse, la Ville a récemment adhéré à l'association Regio Basiliensis, acteur de la coopération transfrontalière. Mulhouse se positionne également comme « base arrière » de Bâle pour donner une dimension transfrontalière au 69^e concours Eurovision de la chanson, qui aura lieu en terre bâloise en mai 2025. ■ SH



“ Nous avons l'incroyable avantage de vivre à côté de la Suisse et de l'Allemagne, c'est un atout fort pour l'attractivité de la ville et pour les habitants. Nous souhaitons renforcer cette coopération, pour inciter les uns et les autres à traverser le Rhin et les frontières.

”

Emmanuelle Suarez,
adjointe au maire
déléguée à la
Coopération
transfrontalière



| L'INFO EN +

Le 15, un numéro unique pour les Urgences santé

Votre médecin traitant ou son remplaçant sont absents ? Si vous avez un besoin de soins urgent ou que vous avez un doute sur la gravité de votre situation, contactez Urgences santé, en composant le 15 ! Depuis novembre 2023, le Centre 15 du Samu 68 du GHRMSA accueille six postes de régulation supplémentaires, dédiés aux demandes de médecine générale et de soins non programmés. Concrètement, chaque appel au 15 est réceptionné par un assistant de régulation médicale, qui qualifie et oriente les demandes, vers un médecin régulateur urgentiste pour les urgences vitales, ou vers des opérateurs de soins non programmés et des médecins régulateurs généralistes. Ces derniers évaluent la situation médicale du patient, lui fournissent des conseils médicaux et l'orientent, si nécessaire, vers des professionnels de santé. L'objectif est double : apporter une solution unique aux patients, tout en désengorgeant les services d'urgence. ■ CS



| INITIATIVE

Prox'Quartiers : déjà la 20^e !

© Catherine Kohler

Lancées en 2017, les opérations Prox'Quartiers se poursuivent, à raison de trois par an, en moyenne. La 20^e édition a eu lieu dans le quartier Neppert, à l'automne.

La partition des opérations Prox'Quartiers est bien rodée : les habitants d'un secteur donné sont invités à relever les dysfonctionnements qu'ils rencontrent dans leur quartier, à l'occasion d'un diagnostic en marchant, avec des élus et les services de la Ville. Une quinzaine de jours plus tard, le temps pour les services de se coordonner, vient le temps de l'intervention. Reprise de nids de poule, remise en fonction de lampadaires, élagage d'arbres, nettoyage de graffitis, traitement des dépôts sauvages de déchets... Rien n'échappe à la vigilance de la quarantaine d'agents mobilisés pour ces opérations, qui réalisent des dizaines, parfois des centaines de chantiers en un temps record. « Les équipes sont mobilisées tout au long de l'année. Pour Prox'Quartiers, nous déployons des moyens exceptionnels que l'on ne peut pas sortir toutes les semaines », explique le maire de Mulhouse, Michèle Lutz.

Des moyens qui sont régulièrement mobilisés pour ces opérations, jusqu'à trois fois par an depuis 2017, aux quatre coins de la ville. Sept ans et 20 éditions plus tard, le dispositif, mis sur pied par la Ville, avec l'appui de plusieurs services techniques et de l'Agence de la participation citoyenne, a fait son bonhomme de chemin et continue d'évoluer : « Depuis le lancement, nous avons réalisé 20 opérations, ce qui représente 43 diagnostics

en marchant avec le maire et les services techniques, plus de 2 000 chantiers, 1 700 usagers rencontrés dans le bus dédié. Trois quarts de la ville ont d'ores et déjà été concernés par les opérations Prox'Quartiers », détaille Maxime Boffy, coordinateur Proximité à la Ville. ■ CS

“ *Véritable opération coup de poing, Prox'Quartiers permet également d'échanger avec les habitants. Nous en profitons aussi pour faire connaître le service Allo proximité et notamment l'appli dédiée à relayer ces dysfonctionnements du quotidien.* ”

Julie Schelcher,
responsable Proximité à la Ville

2 000

Comme le nombre de chantiers, effectués par les services de la Ville et leurs prestataires, depuis le lancement des opérations Prox'Quartiers, en 2017.

| MOBILITÉS

5 bons plans pour stationner et se déplacer malin

1 | P+ tram, 2€ la journée

Imbattable ! C'est la formule la moins chère et la plus rapide pour les automobilistes venant passer la journée à Mulhouse. Pour 2€, stationnez votre voiture dans l'un des deux parkings relais (Nouveau Bassin, 230 places, et Université, 170 places) et profitez d'un aller-retour en tram, ou en bus, pour tous les occupants du véhicule (jusqu'à 7 personnes). Le trajet en tram vers le centre-ville prend seulement 6 minutes, avec une fréquence de tram toutes les 4 à 8 minutes, en journée.

2 | 2,50€ les quatre heures dans les parkings en ouvrage

Les parkings en ouvrage Centre, Porte Jeune, Réunion, Maréchaux et Porte Haute proposent des forfaits de stationnement de 2,50€ pour quatre heures, en journée. En soirée, le parking Porte Haute est gratuit de 19h à 1h. Le parking Maréchaux est, lui, gratuit de 19h à 1h, puis offre un forfait de 2€, entre 1h et 7h. Dans les parkings Centre et Porte Jeune, le stationnement de 19h à 1h coûte 1€, puis 2€ de 1h à 7h. Plusieurs parkings en ouvrage sont aussi accessibles dans le secteur de la Gare et à la Fonderie.

3 | Gratuit

Le stationnement en surface est gratuit de 12h à 14h et de 19h à 9h, ainsi que les dimanches et jours fériés. Dans les 13 zones rouges du centre-ville, les places de stationnement, limitées à 30 min par demi-

journées, sont gratuites. Le parking du Marché (550 places) est gratuit les lundis, mercredis, vendredis et dimanches et payant les jours de marché (1h30 gratuite, puis 1€ par heure, limité à 3h).

4 | Quatre zones de stationnement en surface

Quatre zones de stationnement en surface sont accessibles, selon les secteurs et les besoins : zone rouge (150 places gratuites, limitées à 30 min), zone orange (2 200 places en hyper centre, limitées à 2h, 2€/heure), zone verte (2 600 places en bordure du centre, limitées à 4h, 1€/heure), zone marché (lire ci-dessus). Trois applications mobiles (EasyPark, PayByPhone et Indigo Neo) permettent de payer son stationnement au plus précis, en plus des horodateurs.

5 | La navette électrique du centre-ville

On l'oublie parfois, à tort ! Gratuite et pratique, la navette électrique dessert le centre-ville, toutes les 15 minutes, du lundi au samedi (de 10h à 19h du mardi au samedi, le lundi de 14h à 19h), ainsi que le Marché du canal couvert, les jours de marché. Suivant un circuit fixe dans le centre-ville, au départ du parking Porte Haute, la navette s'arrête selon les besoins de ses usagers. Pour monter ou descendre, faites signe au conducteur !

+ d'infos sur mulhouse.fr



© Catherine Kohler

Télécharger le plan de stationnement



A nighttime photograph of a street in Mulhouse, France. The scene is illuminated by streetlights, creating a warm glow. On the left, a building with a balcony is visible. On the right, a street signpost features a red circular 'no entry' sign, a blue square sign with a white pedestrian symbol, and a white rectangular sign with a black border. Light trails from passing vehicles are visible in the foreground, adding a sense of motion to the scene.

DOSSIER

Déplacements, éducation, aménagement... **Mulhouse en mouvement !**

« Mulhouse se transforme et ça se voit ! » Plus qu'un slogan ou une affaire de sémantique de communicants, la Cité du Bollwerk, sous l'impulsion de la Ville, se mue en profondeur pour répondre aux enjeux urbains d'aujourd'hui et préparer demain. Déplacements, stationnement, aménagements, éducation, rénovation urbaine, équipements... Tour d'horizon des principales nouveautés qui vont rythmer ces prochains mois et interview, pour l'occasion, du maire Michèle Lutz.

Dossier réalisé par Marc-Antoine Vallori
Photos : Catherine Kohler (sauf mentions contraires)





Les mobilités douces au sprint

Réduire la place de la voiture au profit des piétons, cyclistes et transports en commun : l'ambitieux programme de développement des mobilités douces, orchestré par la Ville pour quelque 13,5 millions d'euros, se déploie. Après les réaménagements du boulevard Roosevelt - depuis la rue de l' Arsenal jusqu'au parc des Terrasses du musée - et de la Porte de Bâle et alentours, qui devraient être totalement finalisés au printemps, les travaux se concentrent, de janvier à l'automne 2025, sur les axes de la rue Franklin et de l'avenue Aristide Briand.



Une nouvelle offre de vélos en libre-service

Le service VéloCité revêt sa copie, au printemps. Le réseau sera largement repensé, avec de nouvelles stations (48 à Mulhouse, pour un total de 64 dans la première couronne de l'agglomération), et de nouveaux vélos à assistance électrique pour desservir l'ensemble des quartiers mulhousiens.

15 km

C'est le nombre total de kilomètres de voies cyclables, à travers 10 itinéraires cyclables et continus, créés d'ici 2026. De nouvelles pistes cyclables vont voir le jour, en 2025, rues de Bâle, Gutenberg, de Pfastatt et boulevard de la Marne.

140

C'est le nombre de nouveaux points de charge pour véhicules électriques mis en service à Mulhouse, d'ici fin 2025.

Un nouveau tracé pour la Voie Sud

Entre la nouvelle Tour Elithis et en contre-bas du pont d'Altkirch, l'actuelle Voie Sud va être déplacée de quelques mètres pour longer la voie ferrée. Ce réaménagement, déjà débuté et qui durera jusqu'au printemps, permettra de restaurer un espace de promenade et de détente, en front de canal.

Mulhouse-Müllheim en train, dès le 2 janvier

Fermée depuis plus d'un an et grâce notamment à la mobilisation des maires de Mulhouse et de Freiburg (Allemagne), la ligne ferroviaire Mulhouse-Müllheim, qui permet de rejoindre Freiburg, rouvre le 2 janvier 2025.

La gare de Mulhouse se modernise

Entamés en 2021 par SNCF Gares & Connexions, les travaux de modernisation de la gare de Mulhouse (13 millions d'euros) se poursuivent. Ils porteront en 2025 sur l'amélioration énergétique du bâtiment, puis, sur la rénovation des abris filants des quais (2026-2028).

Budget participatif : premières réalisations



En juin dernier, neuf projets, imaginés par les habitants et les associations, ont été choisis par 4 500 votants, dans le cadre du budget participatif de la Ville (500 000 euros au total) consacré aux mobilités douces. Trois premières réalisations vont voir le jour, d'ici l'été 2025 : la « customisation » de certains passages piétons en Zone 30 avec une signalisation au sol ludique et artistique, l'installation de balancelles dans des parcs et l'expérimentation d'une signalétique phosphorescente au sol dans certains aménagements piétons et cyclistes.

Le Parking Porte Haute agrandi

La capacité du parking Porte Haute (ex-Bufferon) passera de **215 à 300 places** (R+1), avec ses ombrières photovoltaïques, d'ici fin 2025. Coût des travaux : 2,5 millions d'euros.



Du nouveau à la Gare et à la Fonderie

En contrebas de la gare, côté Tour Elithis, un **nouveau parking silo de 550 places** est programmé à l'horizon mi-2027.

Sa réalisation achevée, il permettra au parking P3 bis (77 places) du quai d'Oran (sur l'emprise de l'ex-foyer Adoma destiné, pour l'heure, aux seuls abonnés TER) d'accueillir tout un chacun et de desservir le secteur Fonderie. En 2026, un **nouveau parking de 400 places** verra le jour au Village industriel de la Fonderie.



Parking Filature

L'ouverture de l'Audace, nouveau restaurant de La Filature, prévu fin 2025 (lire p. 18) amènera le parking « La Filature » (200 places) à ouvrir ses portes à tous, **7j/7 et 24h/24**, à la rentrée 2025. Son exploitation est confiée à Indigo.

Porte Jeune B et Maréchaux

Davantage de places (de 340 à 460), travaux de mise aux normes sécurité, recharges pour véhicules électriques, accessibilité PMR avec ascenseur, cyclopark, places motos... Le parking Porte Jeune B va bénéficier d'une rénovation. Les travaux terminés (premier semestre 2026), le chantier de remise aux normes de sécurité du parking Maréchaux, qui passera de 500 à 550 places, prendra le relais pour une durée de trois mois.

Trois nouveaux groupes scolaires aux Coteaux

Aux Coteaux, les deux nouveaux groupes scolaires Simone Veil et Claire Roman accueilleront leurs premiers élèves **après les congés scolaires d'hiver**. Le groupe scolaire Hélène Burger sera, lui, construit sur le site de l'école Matisse, qui sera démolie à partir de 2025, dans la perspective d'ouvrir à la rentrée 2027.

P+tram au Musée de l'auto

Déjà évoqué publiquement, un **troisième parking P+tram** (300 places) devrait voir le jour au Musée de l'auto, à l'horizon fin 2025-début 2026.



Bassin d'orage à Dornach

Le Sivom Mulhouse Sud-Alsace construit, depuis début 2024, un nouveau bassin d'orage, au niveau du champ de foire de Dornach, dans l'objectif de réduire davantage les rejets non traités d'eau dans le milieu naturel, par **temps de pluie**. À l'issue des travaux, en cours de finition, ce bassin d'orage XXL sera surmonté d'un nouveau terrain de sport.

Collège et lycée

Parmi la mue des établissements du second degré mulhousien, les finalisations en 2025 de l'extension-restructuration du **collège Saint-Exupéry** et du **lycée Montaigne** rénové et modernisé (printemps).



Le restaurant de la Tour de l'Europe sur orbite

Fermé depuis une décennie et propriété de la Ville depuis 2019, le restaurant panoramique de la Tour de l'Europe devrait rouvrir ses portes, d'ici **2026**. Et bonne nouvelle, il tournera à l'originel, le mécanisme du plateau étant en capacité de fonctionner. L'installation d'un service municipal dans la tour est également à l'étude par la Ville, massivement mobilisée pour redonner son lustre à la Tour.



58 mètres



C'est la hauteur de la Tour Elithis, à **énergie positive**, qui accueillera ses premiers locataires à l'été 2025, dans les 64 logements, répartis sur 16 étages, quai d'Oran, à côté de la gare.

L'ex-Globe devient Le Patio

Déjà fourni en commerces au rez-de-chaussée, l'ex-Globe va connaître une avancée significative pour devenir un **nouveau lieu d'habitation en cœur de ville** au premier semestre 2026. Le Patio, nom de ce nouveau programme immobilier, proposera des studios, mais aussi des appartements de 2, 3 et 4 pièces disponibles à la location.

Les Coteaux se réinventent

Le Nouveau programme national de renouvellement urbain (NPNRU) aux Coteaux, c'est plus de 200 millions d'euros investis pour transformer l'ancienne « ZUP » en un **village urbain**. Au programme : du logement repensé (1 000 logements démolis pour 500 reconstruits, aux typologies variées), trois groupes scolaires neufs (lire par ailleurs), de nouveaux équipements publics (regroupement de la bibliothèque et des deux sites actuels de l'Afscio en un seul équipement social et culturel, nouveaux équipements sportifs...), davantage de nature, mais aussi la création de voiries résidentielles et de dessertes visant à désenclaver le quartier... Si les prémices de ces changements sont déjà visibles, rendez-vous dans dix ans pour découvrir le nouveau visage des Coteaux.



7 millions d'euros

C'est le montant du plan d'investissement pour redynamiser les **secteurs Briand-Franklin et Porte de Bâle**, dans le cadre de la nouvelle foncière de redynamisation commerciale, liant la Ville, la Banque des Territoires, le Crédit Agricole Alsace Vosges et le Crédit Mutuel. Cette foncière vise notamment à l'installation de commerces de proximité et à renforcer l'écosystème existant.



Ça booste à la Fonderie

Nouveau pont des Noyers, place Kleber repensée, déjà plus de 500 logements rénovés dans le cadre de l'Opération programmée de l'habitat de renouvellement urbain (OPAH-RU) qui court jusqu'à juillet 2025... Le quartier Fonderie poursuit sa **transformation**. Avec ses 89 logements, le programme immobilier Greenlofts, en cours de réalisation (achèvement en 2027), sonne quasi la fin des aménagements de la ZAC Fonderie, débutés en 1991.



Mulhouse Diagonales : accrobranche et parc public



Deux projets phares du programme Mulhouse Diagonales vont voir le jour, avec la création d'un parcours accrobranche sur les **berges de l'III**, sur l'ancien site d'entraînement mini-cars, d'ici fin 2025, et l'aménagement d'un nouveau parc public de 14 ares, qui ouvrira au printemps 2025, en lieu et place de l'ancienne station-service du **boulevard Stoessel**.

Des cours d'écoles plus vertes

2025 verra l'aménagement de deux **cours d'écoles « résilientes »** (végétalisation) supplémentaires, aux écoles Freinet et Koechlin.



100% led et sobriété énergétique

D'ici le printemps 2025, l'intégralité des **14 600 luminaires** d'éclairage public de la ville seront passés au 100% LED, avec d'importantes économies d'énergies à la clé. Dans le même temps, la Ville poursuit la mise en lumière des bâtiments, à l'image du temple Saint-Étienne et de l'Hôtel de ville en 2024, tout en déployant un Plan de sobriété énergétique des bâtiments communaux (70 sites prioritaires dont 35 écoles) avec, là aussi, des **économies significatives** à la clé.

1 850

C'est le nombre d'arbres plantés **depuis 2020**, auxquels s'ajoutent 3 350 scions.



Le Drouot fait peau neuve



Autre pan de Mulhouse à se transformer en profondeur dans le cadre du NPNRU : le quartier Drouot. Après la démolition des 289 logements du « Nouveau Drouot », qui verra sortir de terre

une centaine de nouveaux logements et une enseigne commerciale sur le foncier libéré, 821 logements de la Cité Jardin du Drouot historique font l'objet, depuis cet été et pour une durée de quatre ans, d'une **réhabilitation, notamment thermique**, en profondeur pour 52 millions d'euros. Cette réhabilitation est doublée d'une opération de résidentialisation, qui va conduire au réaménagement des cœurs d'îlots végétalisés du quartier.



Vidéoprotection et sécurité autour des écoles



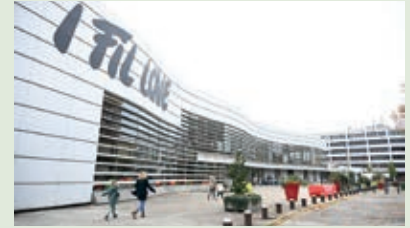
Parmi les **nouveautés** en matière de sécurité : la modernisation et l'extension de la vidéoprotection, la lutte contre les dépôts sauvages (avec notamment la mise en place de procédures d'amendes administratives, ayant conduit à 60 procédures de refacturation depuis le printemps 2024) et le renforcement de la sécurité autour des écoles (augmentation du nombre d'agents de prévention écoles en 2025), de la cybersécurité et des dispositifs de médiation-tranquillité publique (augmentation des effectifs et nouvelle sectorisation).





Un restaurant et deux bars à La Filature

Prévu depuis l'ouverture du vaisseau amiral de la culture mulhousienne, il y a 30 ans, le restaurant de La Filature ouvrira ses portes fin 2025. L'Audace, nom du nouvel établissement, proposera sur **250 m² une centaine de couverts**, 7j/7, midi comme soir, ainsi qu'une terrasse extérieure de 100 places sur le parvis. Une initiative que l'on doit au groupe BK, déjà à la tête d'une centaine de restaurants, qui ouvrira également deux bars au rez-de-chaussée du hall de la Filature (début 2025), puis au premier étage.



800 ans

800 ans après la construction de ses remparts, Mulhouse vit une année 2024-2025 riche en **animations**. Tous les rendez-vous, jusqu'à septembre 2025, sur mulhouse800ans.fr



Un site de création textile



Après réhabilitation, l'**ancienne synagogue de Dornach** va se muer, fin 2025, en un site de création textile dédié à de jeunes artistes designers graphique et/ou textile, en priorité issus de la Haute école des arts du Rhin (HEAR), à quelques pas du futur pôle d'arts visuels, qui verra le jour sur le site DMC.

De nouveaux équipements sportifs

Après l'aire de street workout aux Coteaux et le street park à la gare, place, entre autres, cette année à l'aménagement du terrain synthétique du **stade Barina** (démarrage des travaux au printemps), la livraison du nouveau **gymnase Montaigne** (rentrée 2025) et la rénovation du plateau sportif du **parc Braun** (début 2025).



Zoo : nouvel espace Horizon Afrique, cet été

50 espèces, dont des girafes, deux écosystèmes menacés, la savane et la forêt tropicale, 1,5 hectare, **trois nouveaux bâtiments**... Le nouvel espace Horizon Afrique du Zoo de Mulhouse devrait ouvrir ses portes à l'été 2025.





| BUDGET

55 millions d'euros d'investissement en 2025

Souhaitant préserver la qualité du service public rendu aux Mulhousiens, renforcer l'accompagnement social et continuer à soutenir les jeunes, les seniors, les familles et les associations, tout en poursuivant la transformation de Mulhouse, avec un haut niveau d'investissement de 55 millions d'euros en 2025, la Ville peut s'appuyer sur des indicateurs budgétaires sains, avec notamment une épargne brute de 17,6%, supérieure à la moyenne des villes de la même strate.

Face à des dépenses énergétiques restant élevées (+40% depuis 2022) et à la forte augmentation des primes d'assurance (+150%), la Ville optimise ses dépenses de fonctionnement, en prêtant une attention particulière à l'attractivité de ses emplois et au pouvoir d'achat de ses agents. Dans un contexte financier incertain, avec des dotations de l'État qui ne suivent pas l'inflation et des pertes de recettes directes et indirectes, la Ville s'adapte et fait le choix de la stabilité fiscale, sans hausse du taux de la taxe foncière.

« Ce recours à la fiscalité mesurée et raisonnable est constant ces neuf dernières années, avec une seule hausse du taux, en 2023, dans un contexte très particulier, souligne Florian Colom, adjoint au maire délégué aux Finances. Il faut rappeler que la pression fiscale à Mulhouse est moins élevée que dans les autres grandes villes de l'Est, qui, comme Mulhouse, sont des villes centre de grandes agglomérations qui assument de nombreuses charges de centralité, liées à leur statut. Il y a une vraie incohérence de la part de l'État qui n'augmente pas les recettes, diminue les dotations et vient faire des ponctions dans le budget des collectivités, tout en leur confiant toujours plus de missions de service public. Ceci, alors même que les collectivités sont bien gérées, puisqu'elles ne peuvent présenter de budget en déficit, contrairement à l'État... ». **SH**

MULHOUSE
ANS D'HISTOIRES

Vœux du maire : quatre soirées, quatre lieux

« Mulhouse et vous : un lien fort de 800 ans ». C'est le fil conducteur des Vœux du maire 2025, premier temps fort du calendrier mulhousien 2025. Une occasion toute trouvée pour les habitants pour échanger avec le maire et se rencontrer, en toute convivialité, au cours d'une soirée truffée d'animations, en lien avec les 800 ans de la Cité du Bollwerk.

Au programme, quatre soirées pour quatre lieux :
→ **Vendredi 17 janvier à 18h** dans le Hall de l'UHA Fonderie, 16 rue de la Fonderie.

→ **Mercredi 22 janvier à 18h** à Motoco, bâtiment 75 du quartier DMC, 11 rue des Brodeuses.

→ **Vendredi 24 janvier à 18h** au complexe sportif de la Doller, 5 rue de Toulon.

→ **Mercredi 29 janvier 2025 à 18h** à La Filature, 20 allée Nathan Katz.

L'INTERVIEW DE MICHÈLE LUTZ

Propos recueillis par Marc-Antoine Vallori

Quelle est votre feuille de route pour ces deux prochaines années ?

Elle est simple : poursuivre tous nos grands projets engagés jusqu'aux élections de mars 2026 ! Les Mulhousiens nous ont élus sur un programme municipal, qui nous oblige à honorer nos engagements. Notre seul objectif est d'être à leur service. Parmi nos priorités, citons l'ambitieux programme de développement des mobilités douces, une réponse pour offrir d'autres possibilités que la voiture pour se déplacer ; la transformation des quartiers, des Coteaux au Drouot, engagée avec l'Agence nationale pour la rénovation urbaine jusqu'à 2030, et, bien sûr, la sécurité pour tous, pour laquelle nous poursuivons sans relâche nos efforts, avec des résultats probants, fruits d'un vrai travail partenarial de terrain au quotidien. Priorité des priorités, l'éducation avec notre Plan écoles de 82 millions d'euros, impulsé en 2012, pour la rénovation et la création de dix écoles mulhousiennes, dont l'inauguration récente du groupe scolaire Victor Hugo et de trois autres à venir aux Coteaux.

De Briand à la Porte de Bâle, en passant par Roosevelt, les chantiers liés au développement des mobilités douces se succèdent, avec leurs lots de nuisances. Ne craignez-vous pas une saturation des Mulhousiens, comme lors de la réalisation du tram ?

Même si tout est fait pour réaliser ces chantiers au plus vite et que les délais promis aux Mulhousiens lors du lancement sont respectés,



“Être maire, ce n'est pas un métier, c'est un engagement !”

j'entends l'impatience d'une partie de la population et des usagers de notre ville. À l'époque de la construction du tram, j'étais commerçante place Franklin et je me souviens de ces mêmes mécontentements, encore amplifiés par les retards pris par le chantier à l'époque. Objectivement aujourd'hui, personne ne regrette le tram, il fait partie de notre vie ! Même constat, plus récemment, lors de l'extension du plateau piétonnier du centre-ville qui fait désormais l'unanimité. Nous avons tous des usages de la ville au quotidien et donc des habitudes. Quand elles sont modifiées, certains s'adaptent en faisant différemment, d'autres sont mécontents, même si la Ville met tout en œuvre pour éviter le plus possible les désagréments. Je rappelle que tous nos projets se construisent en concertation avec les habitants, les usagers et les commerçants. J'invite chacun à participer à la vie de la ville pour donner son avis lors de ces séquences de concertation.

L'attractivité du centre-ville engendre aussi son lot de difficultés à se

déplacer sur certains axes pour les automobilistes, notamment le samedi.

Quelles solutions apportez-vous ?

Effectivement, le trafic est dense à certains moments clés comme les samedis, notamment avenue Robert Schumann. Cette situation est due à l'attractivité de notre centre-ville, dopée aussi par l'enseigne Primark à Porte Jeune, qui attire une clientèle sur une large zone de chalandise, y compris transfrontalière. Si on peut s'attendre à davantage de fluidité lorsque les travaux seront terminés, la Ville apporte son lot de solutions immédiates, comme la mise en place d'un système de guidage lors du Marché de Noël. 150 places de stationnement supplémentaires sont également proposées à Porte Jeune et les travaux d'agrandissement de 80 places du parking Porte Haute débuteront en 2025 (...) Ce parking, à deux pas de l'hyper centre, est encore sous-utilisé, au même titre que le parking P+Tram Kinopolis proposé, en entrée de ville, pour un montant de deux euros pour tous les occupants d'un même véhicule. Nous avons aussi une navette électrique gratuite, encore

trop peu empruntée, qui sillonne le centre-ville. Des solutions existent, de nouvelles voient le jour, mais ce qui est certain c'est que les paradigmes doivent évoluer, comme dans toutes les villes : il existe des alternatives au tout voiture, que ce soit à pied, à vélo mais aussi via les transports en commun.

On vous sent aussi très investie dans les dossiers de renouvellement urbain, qui vont modifier en profondeur des pans entiers de Mulhouse, comme aux Coteaux ou au Drouot...

L'action municipale ne se limite de loin pas au centre-ville, les quartiers regorgent de vitalité. Aux Coteaux, par exemple, certains bâtiments construits rapidement dans les années 1960 ont mal vieilli. Il n'est plus possible d'y vivre, c'est juste indécent. Certains logements ne sont pas dignes des habitants qui y résident. Il nous a donc fallu réagir, comme au « Nouveau Drouot », construit dans l'urgence et récemment démoli, à la différence de l'habitat social plus qualitatif de la Cité Jardin du Drouot, en cours de réhabilitation. Aux Coteaux, plus de 200 millions d'euros sont investis pour le renouveau du quartier. Si quitter son logement peut être douloureux pour les habitants qui y ont fait leur vie ou passé une partie d'elle, il est de notre devoir de faire vivre les gens dans des endroits où doit prévaloir la qualité de vie, avec des services publics, des commerces, des écoles, comme aux Coteaux où trois groupes scolaires vont voir le jour, c'est d'ailleurs unique dans un même quartier. Cela passe par de longues tractations, avec l'État, l'Agence nationale pour la rénovation urbaine et nos différents partenaires, qui portent leurs fruits pour transformer Mulhouse en profondeur.

À l'heure des grands défis climatiques, y-t-a-il assez de nature en ville à Mulhouse ?

Même si nous avons déjà planté 1 850 arbres et 3 350 scions depuis 2020, il n'y a jamais assez de nature, notamment dans notre centre-ville qui reste encore très minéral. Mais il ne faut pas s'arrêter aux chiffres et faire de la surenchère. Il ne suffit pas de planter des arbres, il faut aussi se poser la question des essences adéquates, nécessitant moins d'entretien, de maintenance et d'arrosage sur la durée. Il faut bien avoir à l'esprit que tout ce que nous faisons aujourd'hui a une incidence pour demain. Comme on l'a vu récemment dans le Sud de la France ou dans la région de Valence en Espagne, les dérèglements climatiques nous obligent à apporter urgemment des réponses adaptées pour corriger les villes bétonnées qui ont prévalu dans les années 1960. Amener de la fraîcheur, redonner toute leur place à l'eau et à la nature, c'est ce que nous faisons à travers le programme Mulhouse Diagonales, à l'image du parc public des Terrasses du Musée, le long du boulevard Roosevelt... Quand on crée des cours résilientes dans les écoles, en réponse au bitume qui prévalait jusque-là, nous apportons aussi notre pierre à l'édifice.

Mulhouse est l'une des villes les plus jeunes de France. Quelle sont les priorités d'action en leur direction ?

Je ne vais pas lister toutes les actions, mais quand on investit dans un nouveau service Jeunesse digne de ce nom, ouvert à tous, c'est un marqueur. À Mulhouse, nous avons une véritable culture de l'engagement, avec des instances participatives (conseils des enfants, jeunes et ados) particulièrement dynamiques. Elles sont la démonstration qu'il est possible, malgré les discours ambiants, de mobiliser des jeunes pour faire évoluer la ville. Même si c'est parfois compliqué, je souhaite que demain, les jeunes soient encore davantage acteurs que

consommateurs de leur ville, davantage forces de propositions. Il faut leur donner toute leur place, y compris dans les instances décisionnelles et dans les conseils d'administration. À ce titre, on ne peut que se réjouir, par exemple, de l'élection d'Aya Himer comme nouvelle présidente de l'Agence de la participation citoyenne, à tout juste 25 ans. Benjamine du conseil municipal et conseillère municipale déléguée (Animation du conseil des enfants, du suivi du conseil des ados et des jeunes et de la vie étudiante), elle est un pur produit des instances participatives mulhousiennes.

Plus globalement, quel Mulhouse souhaitez-vous pour demain ?

Si Mulhouse a déjà bien changé, il faut que la ville poursuive sa mue. Après Jean-Marie Bockel, puis Jean Rottner, j'essaye, depuis que je suis maire (2017), de m'inscrire dans une certaine forme de continuité, mais avec ma singularité, mes idées et ma vision pour Mulhouse. Être maire, ce n'est pas un métier mais un engagement. Je me dois de m'occuper des problématiques du quotidien, comme des grands programmes en capacité à transformer en profondeur notre ville. Je souhaite une ville plus apaisée pour demain, avec moins de pression de la voiture, plus pratique et davantage de lieux de vie partagés. Mulhouse doit aussi poursuivre son embellissement, en prenant en compte son fantastique patrimoine, notamment industriel, pour mieux se réinventer, comme ce qui a été réalisé à la Fonderie ou demain à DMC, qui n'est déjà plus la « cité interdite », qu'elle a pu être dans le passé, avec Motoco ou le Climbing Mulhouse Center pour locomotives... Notre ville se doit de répondre pleinement aux nouvelles aspirations des habitants et des usagers. Le tout dans une logique transfrontalière que l'on doit encore développer, une vraie opportunité !

Les tribunes



Groupe majoritaire Mulhouse en Grand

Une équipe Municipale au travail

En cette fin d'année, le temps est aux célébrations, que ce soit pour la Saint-Nicolas, pour Noël ou pour le réveillon du Nouvel An. Cette période marque surtout l'arrivée de la dernière année pleine de ce mandat, placée plus que jamais sous le signe de l'**intensification de notre travail**.

L'intensification du travail autour des problématiques liées à la santé avec la création, pour la première fois dans notre ville, d'un poste d'**adjoint à la Santé**. Notre collègue, Henri Metzger, aura l'honneur d'accentuer le travail déjà accompli en faveur de la réduction des inégalités sociales de santé et de l'amélioration de l'offre de soins au sein de notre Ville.

L'intensification du travail pour **renforcer la place de la nature en ville**, avec, en 2025, la plantation de plus de 350 arbres et de 800 scions, la création d'un Parc boulevard Stoessel et le compte-rendu de l'étude écosystémique au Rebberg.

L'intensification du travail en faveur du **développement des mobilités douces** avec l'achèvement de la création de 15 kilomètres supplémentaires de pistes cyclables dans les secteurs Briand, Franklin, Porte de Bâle et Roosevelt.

L'intensification du travail pour **une Ville plus sobre** avec l'achèvement du passage au 100% LED à la fin du premier trimestre 2025, la mise en œuvre du plan de sobriété énergétique, le développement des énergies renouvelables et le lancement de l'étude sur la

réduction de l'empreinte eau de la Ville. L'intensification du travail pour **plus de solidarité** avec la volonté d'augmenter le soutien au centre communal d'action sociale (CCAS) et le renforcement de celui aux centres-sociaux.

L'intensification du travail pour un **renforcement du développement culturel** avec la célébration des 800 ans des remparts de Mulhouse, l'obtention du label « Conservatoire à rayonnement régional » pour l'Orchestre symphonique de Mulhouse (OSM) qui est la 15^{ème} au niveau national.

L'intensification du travail pour l'**épanouissement sportif** avec le renforcement des équipements sportifs de proximité (stade Barina, stade des Cordiers, etc.), fin des travaux au gymnase Montaigne et l'organisation d'une journée sportive dédiée aux valeurs des jeux olympiques.

Cette dernière année prendra place plus que jamais dans un contexte politique et financier tendu. La menace sur le budget des collectivités est bien réelle et nous nous battons aux cotés de nos collègues pour la défense des intérêts de notre ville.

Malgré cela, nous avons le plaisir de vous annoncer que l'année 2025 ne connaîtra **pas d'augmentation de la fiscalité**. C'est une décision forte que nous prenons pour la préservation du pouvoir d'achat de chacun.

Comme vous le voyez, l'équipe majoritaire « Mulhouse en Grand » est plus que jamais au travail pour vous servir, et faire rayonner Mulhouse.

Il ne nous reste plus qu'à vous souhaiter des joyeuses fêtes en compagnie de votre

famille et de vos proches.

*Florian COLOM pour le groupe
« Mulhouse en Grand »*

Groupe Mulhouse au Cœur

Au Cœur des Mulhousiennes et Mulhousiens

C'est avec émotion et engagement que **Mulhouse au cœur** vous propose sa première tribune dans M+.

Notre groupe a été constitué lors du conseil municipal du 26 septembre 2024, après l'éviction de huit élus, dont cinq adjoints et 3 conseillers municipaux, créant ainsi le premier groupe d'opposition.

Mulhouse au Cœur, c'est aussi le nom de l'association qui insuffle une nouvelle dynamique à la politique locale pour relever avec vous les défis actuels : économiques, sociaux, éducatifs, écologiques et démocratiques.

Nos objectifs pour les habitants sont clairs : bien vivre aujourd'hui, pouvoir se projeter sereinement dans l'avenir et, à l'heure où nous fêtons nos 800 ans, être fiers de notre ville. Mulhouse doit reprendre toute sa place de métropole du Sud Alsace. Une ambition que nous devons porter ensemble pour bâtir un avenir à la hauteur de son potentiel.

En cette période de fin d'année, nous vous souhaitons de partager avec vos proches des moments de joie et de sérénité. Nous formons le vœu que 2025 soit une année de santé et de bonheur pour toutes et tous. La santé, enjeu majeur, sera au cœur de nos priorités. Quant au bonheur, il repose



sur des aspirations individuelles mais trouve toute sa force dans une dimension collective.

Mulhouse connaît une transformation visible à laquelle nous sommes fiers d'avoir contribué. Il est temps d'engager une nouvelle phase, en construisant ensemble une vision et une dynamique différentes, qui favorisent davantage l'unité.

Nous vous souhaitons une bonne et heureuse année 2025.

*A. OBERLIN, son Président.
M. BENM'BAREK, J-P. BOUILLÉ,
A-C. GOETZ, P. MIQUEE,
P. d'ORELLI, C. SORNIN,
C. STEGER.
mulhouseaucoeur@gmail.com*

Groupe Mulhouse Cause Commune

Mulhouse au ralenti

Un constat s'impose : Mulhouse n'a que peu progressé pour répondre aux besoins sociaux, pour intégrer les impératifs environnementaux, pour réinsuffler une dynamique en matière de démocratie locale.

Mulhouse fait du sur-place. Les travaux se font au forceps, tardivement programmés et réalisés en simultané, provoquant des congestions. La ville du 1/4h devient la ville des 3/4h !

En matière d'éducation, le rattrapage a seulement été entrepris. Des écoles sont enfin rénovées... encore heureux car il s'agit d'une obligation.

Ces quelques exemples illustrent l'importance de préparer sérieusement le long terme mais aussi et pour cela d'aller plus vite sans pour autant confondre vitesse et précipitation (sinon improvisation). Pour Mulhouse Cause

Commune, notre seule boussole c'est d'agir pour une meilleure qualité de vie au bénéfice de toutes les mulhousiennes et tous les mulhousiens !

*Loïc MINERY, Nadia EL HAJJAJI,
Joseph SIMEONI, Maëlle PAUGAM,
Agnès SCHNEIDER
Contact : mulhousecausecommune@mulhouse-alsace.fr*

Groupe M Mulhouse !

Dialogue en panne, cohérence en question

Dans notre ville, les aménagements urbains et les déplacements sont des piliers essentiels d'un cadre de vie harmonieux. Pourtant, force est de constater que ces domaines cruciaux souffrent d'une gestion municipale qui manque de lisibilité et insuffisamment concertée.

La multiplication des projets de réaménagement, avec une coordination insuffisante avec les besoins des habitants, alimente frustrations et incompréhensions.

Le problème majeur reste l'insuffisance du dialogue. Les citoyens veulent participer, comprendre les choix qui impactent leur quotidien. Sans une véritable concertation, chaque projet, même pertinent, est perçu comme une contrainte imposée plutôt qu'une amélioration partagée. Il est temps que la municipalité ouvre un réel espace d'échange, où la communication précède et accompagne chaque décision. Un urbanisme cohérent et accepté passe par une politique plus transparente et inclusive.

*Antoine EHRET, Fatima JENN,
Franck HORTER, Annouar SASSI,
Paul-André STRIFFLER*

Jason Fleck

Toujours pas de gratuité totale des transports en commun à Mulhouse, mesure de justice sociale pourtant adoptée par un nombre croissant d'agglomérations.

*Jason FLECK, LFI.
Jason.Fleck@mulhouse-alsace.fr*

Rassemblement pour Mulhouse

Toujours à votre écoute !

Un problème à soumettre ? Une question concernant des dossiers mulhousiens ? Contactez-moi ! Toujours soucieuse d'être à votre écoute et de défendre vos intérêts.

*Christelle RITZ, conseillère
Municipale et Régionale
06 18 76 04 36 -
christelle.ritz@grandest.fr*

Cléo Schweitzer

Pour tout renseignement ou suivi de dossier, merci de me faire un mail à : PascaleCleo.Schweitzer@mulhouse-alsace.fr

Fabienne Zanette

Je vous souhaite à toutes et à tous de très belles fêtes de fin d'année.

*À votre disposition :
Fabienne.Zanette@mulhouse-alsace.fr*

SERVICE, CÔTÉ COULISSES

CADRES SPORTIFS : « DONNER GOÛT AU SPORT »

Elles et ils animent les créneaux « Sportez-vous bien ! », interviennent dans les écoles et accompagnent les clubs dans leur développement. Focus sur les cadres sportifs du service des Sports de la Ville.



138

C'est le nombre de classes mulhousiennes qui ont bénéficié de l'intervention d'un cadre sportif de la Ville, en 2023-2024, soit plus de 2 800 élèves.

Tout au long de l'année, les créneaux « Sportez-vous bien ! » permettent aux Mulhousiens de pratiquer une activité sportive librement, dans des gymnases de la ville (ou dans les parcs en été). Ces séances, qui permettent de pratiquer le badminton, le basket, le tennis de table, le volley, ainsi que des activités de forme et de bien-être, sont animées par des cadres sportifs de la Ville. « Nous avons une équipe de cinq cadres sportifs à plein temps, ainsi que des vacataires, explique Patrice Maréchal, le responsable du développement de la pratique sportive au service des Sports. Les cadres sportifs interviennent aussi dans certains clubs mulhousiens et les écoles mulhousiennes.

Accessible

« Le but est de rendre le sport accessible au plus grand nombre et de donner goût au sport aux élèves, poursuit Patrice Maréchal. La pratique sportive à l'école permet de redonner le goût à l'effort, de respecter les autres et

les règles, mais aussi de travailler sur la coordination et développer les habilités physiques de base. »

Du badminton au kayak, en passant par le judo et le rugby ou les échecs, de nombreuses disciplines sont proposées aux écoliers, pour des cycles de huit séances. « Les professeurs s'imprègnent du projet pédagogique et s'en inspirent pour les reproduire avec d'autres classes », complète le responsable. En plus de ces interventions dans le cadre scolaire, les cadres sportifs accompagnent certains clubs pour leur développement des filières d'accès vers le haut niveau. « Ils ont un rôle de conseiller pour les autres éducateurs, coordonnent et supervisent l'enseignement dans les clubs. Comme on veut toucher le plus grand nombre et permettre à ceux qui ont pris goût au sport de continuer à le pratiquer, il faut aider les clubs à se structurer pour continuer à les accueillir », conclut Patrice Maréchal. ■ CS



Mulhouse autrement,

Les acteurs de la solidarité mobilisés

Solidarité : des acteurs très actifs

En 2022, 9,1 millions de personnes vivaient sous le seuil de pauvreté en France métropolitaine, soit 14,4% (chiffres Insee), alors que le taux de pauvreté à Mulhouse atteignait 36% (en 2024). Pour faire face à cette situation et répondre aux demandes croissantes, de nombreux acteurs de la solidarité sont mobilisés à Mulhouse. Coup de projecteur non-exhaustif sur ces acteurs, notamment actifs en matière d'aide alimentaire et d'hébergement d'urgence.

Textes : Christophe Schmitt
Photos : Christophe Schmitt
et Catherine Kohler



3

La Banque alimentaire

Basée dans le quartier Doller, la Banque alimentaire du Haut-Rhin compte 164 bénévoles et sept salariés, qui s'impliquent quotidiennement pour fournir des denrées alimentaires à plus de 28 000 personnes. En 2023, 2 750 tonnes de denrées ont été distribuées par la Banque alimentaire, dans le Haut-Rhin, via 96 associations, centres socioculturels et épiceries solidaires. Issues essentiellement des invendus des magasins et grandes surfaces, les denrées proviennent aussi de la collecte, organisée chaque automne, par l'association. + d'infos et dons : ba68banquealimentaire.org

L'Essentiel, tiers-lieu de l'Armée du salut

4

Hébergement, aide alimentaire, insertion par l'emploi, accompagnement d'adolescentes dans le cadre de l'Aide sociale à l'enfance... À Mulhouse, les équipes de l'Armée du salut accompagnent près de 2 000 personnes chaque année. Depuis septembre, l'épicerie solidaire de l'Armée du salut a pris ses quartiers dans un nouveau local au Brustlein. Le lieu propose aussi un magasin de seconde main, ouvert à tous avec des vêtements, jouets, livres et autres meubles à petits prix. L'ouverture d'un café social pour tous est à l'étude pour début 2025. **18, avenue DMC, ouvert les mardis et jeudis de 10h à 12h30 et de 13h30 à 17h, les vendredis de 13h30 à 17h.**



© Guillaume Rudin

1

Le service Solidarité, secours et insertion du CCAS

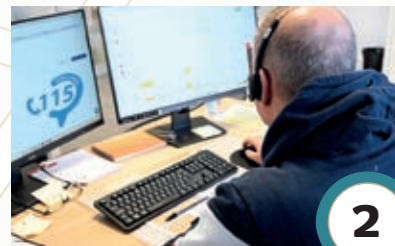
« Accueil inconditionnel, réponses conditionnées » : c'est la philosophie du service Solidarité, secours et insertion du Centre communal d'action sociale (CCAS), dont la porte est ouverte à l'ensemble des Mulhousiens qui se trouvent en difficulté et n'ont pas d'accompagnement social. Après une évaluation, ces derniers sont accompagnés dans leurs démarches d'accès aux droits et peuvent bénéficier, selon leur situation socio-budgétaire, d'une aide de première nécessité (alimentation, vêtements, énergie). Un accompagnement, à plus ou moins long terme, peut être également proposé, en partenariat avec les structures du champ social et de la santé. **Tous les jours, sauf le jeudi, de 8h30 à 11h et de 13h30 à 15h30, au 1, rue d'Alsace. 03 89 32 68 58**



2

Le 115 - Service intégré d'accueil et d'orientation

En plus de ses actions en faveur des jeunes, de l'accompagnement vers l'emploi et de son pôle projet réfugié, l'association Acces gère le 115, numéro d'urgence d'aide aux sans-abris. Un numéro gratuit, accessible 24h/24 et 7j/7, pour répondre aux personnes qui sollicitent un hébergement. L'équipe du Service intégré d'accueil et d'orientation dirige les personnes vers ses partenaires de l'hébergement d'urgence, de l'insertion et du logement adapté. Elle dispose, au besoin, de places d'urgence dans des hôtels. **Un numéro unique, accessible 7j/7, 24h/24 : le 115**





5

Le Secours populaire

Proposer un accompagnement à toute personne qui se trouve dans une situation compliquée, c'est la philosophie du Secours populaire, qui ouvre ses portes à tous, sans conditions. Dans l'antenne de la rue des Amidonniers, les 175 bénévoles du Secours populaire ont accueilli près de 6 500 personnes, dont 400 étudiants, en 2023. En plus de l'aide alimentaire, qui concerne 90% des personnes accompagnées, l'association propose des accompagnements en matière de santé ou de parentalité, des cours de français, un accès au sport et aux loisirs... + d'infos : [03 89 45 12 46](http://03.89.45.12.46) secourspopulaire.fr/68-mulhouse

7



8

La Caserne solidaire

Si les activités de la Caserne solidaire se concentraient initialement sur les jeunes, avec des animations de rue, l'association a élargi son champ d'actions en 2020, avec l'ouverture d'une épicerie solidaire. Une centaine de familles, orientées par des travailleurs sociaux, y sont accueillies et accompagnées, avec l'objectif de favoriser leur insertion. Le service social de l'association, basée à Bourtzwiller, accompagne les bénéficiaires dans les



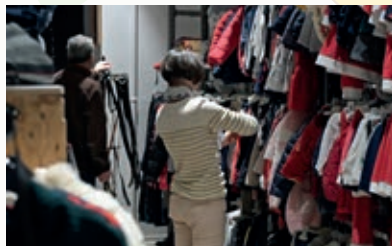
6

Caritas

Permettre un accès digne à l'alimentation, pour tous, tout en favorisant le lien social, c'est l'objectif des deux épiceries solidaires de Caritas. Au Drouot comme aux Coteaux, les équipes de salariés et les nombreux bénévoles accompagnent les familles, orientées par les travailleurs sociaux. Des objectifs sont fixés, au cas par cas, pour définir au mieux à quoi vont servir les économies réalisées sur les courses alimentaires. Des ateliers sont régulièrement organisés pour entretenir un lien social. Caritas assure également plusieurs permanences et dispose de deux boutiques solidaires de vêtements, Cari'mode et Cari'boutchou. + d'infos : caritas-alsace.org

La Croix rouge

Dans ses locaux situés à L'Atrium, qu'elle partage avec les associations Aléos, Adil 68, Amac et Solidarité femmes 68, la Croix rouge apporte, elle aussi, une aide alimentaire aux personnes orientées par des travailleurs sociaux, par le biais de son épicerie solidaire. Le lieu accueille également une boutique de vêtements, ouverte à tous. Avec l'Ordre de Malte, la Croix rouge organise des maraudes quotidiennes, pour aller à la rencontre des sans-abris. + d'infos : [03 89 36 81 80](http://03.89.36.81.80) - croix-rouge.fr/unite-locale-de-mulhouse



9

Les Restos du cœur

La distribution de l'aide alimentaire est dans l'ADN des Restos du cœur depuis leur création en 1985 (1998 à Mulhouse). Au 36 rue Jean Jaurès, les bénévoles accueillent 900 familles par semaine. La composition des familles, les revenus, ou encore les charges, sont autant de critères qui permettent de conditionner l'aide. Tous les six mois, les bénéficiaires sont invités à renouveler leur inscription, pour les campagnes d'été ou d'hiver, ce qui permet de faire un point sur leur situation. En plus de l'aide alimentaire, l'équipe des Restos du cœur propose d'autres services à la personne : aide juridique, écrivain public, cours de français... + d'infos : [03 89 42 39 87](http://03.89.42.39.87) - restosducoeur.org

démarches administratives, la gestion d'un budget, la rédaction de CV ou de lettres de motivation... En 2022, la structure a également ouvert sa friperie, accessible à tous.

+ d'infos : [03 89 51 38 80](http://03.89.51.38.80) lacasernesolidaire.fr



Rétro,

Marché du canal couvert

La halle du Marché du canal couvert a été inaugurée en 1908, à la suite de la couverture du canal de décharge de l'Ill, en 1905, entre les ponts des Fabriques et de Strasbourg. Servant dans un premier temps à l'accueil d'expositions, de réunions publiques et même de rencontres sportives, la halle devient, à partir de 1926, le centre névralgique du marché, transféré depuis la place Franklin. Rénovées plusieurs fois depuis, la halle et la dalle accueillent aujourd'hui l'un des plus grands marchés de France, les mardis, jeudis et samedis de 6h à 17h, avec plus de 300 commerçants.



Texte : Simon Haberkorn - Photomontage : Catherine Kohler - Archives municipales





Dans

mon quartier,

Vauban-Neppert, coulée verte en cœur de ville

Avec le programme des Jardins Neppert, imaginé il y a près de 20 ans par l'architecte Nicolas Michelin, en lien avec la Ville et l'Agence nationale pour la rénovation urbaine, comme « une coulée verte, à travers une succession de jardins habités en cœur de ville », le quartier Vauban-Neppert s'est transformé en profondeur. Hier minéral et enclavé, ce pan de ville, situé entre la rue Lefebvre et l'avenue de Colmar, désormais à dominante résidentielle, respire.

Dossier réalisé par Marc-Antoine Vallori
Photos : Catherine Kohler



10 000 m²

C'est la surface du parc Lefebvre, premier parc public du programme des Jardins Neppert à avoir vu le jour à l'été 2014, avec ses grands espaces verts, son aire de jeux, ses bancs et cheminements. Il comporte aussi un lieu dédié aux commémorations patriotiques et le bosquet des Justes.

De la « Kaiser Wilhelm Kaserne » à l'espace Lefebvre

Première caserne de Mulhouse construite en 1877 durant la période allemande en l'honneur de Guillaume I, la « Kaiser Wilhelm Kaserne » devient en 1920 la caserne Lefebvre. « Cet ensemble accueille d'abord des troupes d'infanterie badoises et de Westphalie avant d'héberger, à partir de 1920, la 27^e brigade d'infanterie française », rappelle l'ouvrage *Les rues de Mulhouse* (JM Editions). Acquis en 1995 par la Ville de Mulhouse, les 17 000 m² qui composent le bâtiment en « U » ont été conservés pour être réhabilités, sous l'égide du groupe Batigère Nord Est et du cabinet d'architecture TOA. Les premiers locataires ont progressivement intégré les 108 logements du nouvel espace Lefebvre, à partir de 2012.

Le bâtiment a conservé son cachet originel, tout en étant totalement revu et corrigé à l'intérieur. De grandes terrasses donnent directement sur le gigantesque parc public, qui a remplacé la place d'armes. C'est aussi là que se trouve le char Sherman dénommé « Austerlitz » du lieutenant Jean de Loisy, libérateur de Mulhouse en novembre 1944 et qui perdra la vie, rue Vauban, mortellement touché par un Panzerfaust.



« Toute petite, je venais dans le coin avec mes parents, c'est le jour et la nuit. La caserne Lefebvre, c'était une ruine et le quartier ne donnait vraiment pas envie d'y vivre. Tout a changé et l'environnement est top avec beaucoup de verdure, des grands espaces sans voiture, mes enfants y ont grandi ! ». Assise au soleil, au cœur du parc Lefebvre jouxtant la caserne réhabilitée, en jetant un œil sur ses chérubins qui courent entre les demi-sphères en inox, caractéristiques du lieu, cette mère de famille résume le sentiment général. Ce qui pouvait apparaître comme une utopie, il y a près de 20 ans, lors du lancement du projet, est aujourd'hui réalité.

Lancé en 2006

Passé à la moulinette du premier Programme national de rénovation urbaine lancé en 2006 (364 millions d'euros investis, au total, sur six quartiers mulhousiens), sous l'impulsion de la Ville et de l'Agence nationale pour la rénovation urbaine, le quartier Vauban-Neppert s'est transformé en profondeur. 800 logements neufs, 1 200 logements réhabilités, 120 logements démolis, nouvelle école maternelle Charpentiers-Jean-de-Loisy, maison de retraite, résidence Le Moulin de l'Adapei Papillons Blancs, voiries repensées... Le programme des Jardins

Neppert, imaginé par l'architecte Nicolas Michelin, défend l'idée d'une « coulée verte en cœur de ville ». Une vraie révolution dans un secteur historiquement enclavé et minéral, qui fait place aujourd'hui à un quartier à dominante résidentielle et caractérisé par une succession de jardins (lire p.33), reliant la rue Lefebvre à l'avenue de Colmar et délimité, de part et d'autre, par les rues Vauban et d'Illzach.

Jusqu'à l'îlot Casquettes

Symboles de ce renouveau : au Nord du quartier, l'ancienne caserne Lefebvre a été réhabilitée en un immeuble d'habitation de 108 logements (lire ci-dessus) avec un parc public attenant de 10 000 m², alors qu'au Sud, l'îlot Casquettes, entre l'avenue de Colmar et des Vergers, a vu la création du passage Paul-Heinrich (lire p. 33), secteur dans lequel se sont notamment installés l'hôtel B&B et la résidence seniors Les Vergers de Paul. Confiance d'une octogénaire visiblement peu pressée de rentrer chez elle : « Je ne suis pas Mulhousienne, mais je vis désormais ici et je m'y sens très bien. On est quasiment au centre-ville et, en même temps, on peut se promener dans les parcs verts du secteur. »

Sur le vif



**SUKRAN (à gauche),
habitante du quartier,
et sa sœur ELIS**

J'habite l'espace Lefebvre depuis 11 ans, c'est ici que j'ai pris mon premier appartement et que j'ai fondé ma famille (trois garçons). J'ai grandi à Fridolin, puis à la Cité et j'ai tout de suite aimé ce quartier. C'est un coin calme, avec un énorme parc pour s'aérer avec mes enfants et des écoles (Sellier et Wolf), juste à côté. C'est une chance d'avoir autant de verdure au centre-ville, sans voiture. Je quitte le quartier, parce qu'on a construit, avec un grand pincement au cœur.



**SAMUEL GODOT,
gérant du magasin Carrefour
Express Vauban**

Je suis installé, rue Vauban, depuis 2016. Le secteur est vivant et sympa, ma clientèle est très large et brasse les générations, avec les écoles et le collège du secteur, mais aussi les seniors. C'est un peu comme un village ici, tout le monde se connaît. J'ai une clientèle d'habités, on se voit tous les jours. C'est la force des commerces de proximité, avec un vrai contact humain. Il y a de la vie place Vauban, avec les autres commerces du secteur.



**KHADIDJA TERKI,
médiatrice citoyenneté**

Je suis médiatrice citoyenneté du secteur (rattachée au service Politique de la ville), depuis juin 2023. Le quartier est dynamique, je suis là pour faire le relais entre les habitants, la Ville et les institutions de manière générale, mais aussi pour donner des informations sur la vie de la ville et soutenir des initiatives. Je tisse du lien au quotidien en étant présente sur le terrain et lors des permanences les jeudis après-midi à l'Espace citoyen « Côté Véranda » (62, rue Buhler).

Coups de projo'



S'initier à l'environnement au Parc à bricole

Ouvert en 2019, face au 46 rue Neppert, le Parc à bricole est un haut lieu de vie du secteur. Été comme hiver, il est animé les mercredis de 14h à 17h, ainsi que les lundis et vendredis en fin d'après-midi par les animateurs du Moulin Nature. Des ateliers sont proposés gratuitement et sans inscription, à destination des enfants et des familles. Une fête rythme chaque saison.



Acces, la solidarité au cœur

L'Association chrétienne de coordination, d'entraide et de solidarité (Acces) a installé son siège au cœur des Jardins Neppert, dans un bâtiment aux courbes modernes, au 9, rue des Chaudronniers. Avec 160 professionnels et une cinquantaine de bénévoles, Acces, qui se consacre à l'action sociale sous toute ses formes, accueille quelque 1 400 personnes en situation de précarité.



Promenade des quatre saisons

On vous conseille de l'emprunter par beau temps pour redécouvrir ce pan de Mulhouse métamorphosé. À partir de l'avenue de Colmar et jusqu'à la rue Jean De Loisy, la Promenade des quatre saisons s'offre à vous. Soit quatre parcs en enfilade le long de la rue Neppert, proposant des zones ombragées et une belle aire de jeux... Possibilité de poursuivre jusqu'au parc Lefebvre.

HISTOIRE

Passage Paul Heinrich, du nom du militaire et du... footballeur

Ce n'est pas le lieu le plus connu mais pas le moins intéressant. Créé dans le cadre de la rénovation du secteur, le passage Paul Heinrich, de 200 m de long, relie l'avenue de Colmar à la rue du Saule, au cœur de l'« îlot Casquettes », en référence à l'ancienne manufacture Becht (1921-1983), qui produisait entre autres des... casquettes. Ce passage, qui permet la jonction entre le quartier Vauban-Neppert et le centre-ville, a pris le nom de Paul Heinrich par un arrêté municipal datant du 19 novembre 2007. Paul Heinrich-Beaumont (1904-1995), « lieutenant-colonel, résistant et héros de la France libre, officier emblématique du 1^{er} RCP », a aussi été... footballeur au FC Mulhouse et international en équipe de France amateur, avec laquelle il a affronté notamment le Luxembourg en 1935 et la Hongrie à Lyon en 1936. Le passage Paul Heinrich a été officiellement inauguré en décembre 2009.



HANDICAP

Résidence Le Moulin, haut lieu de vie de l'ADAPEI Papillons Blancs d'Alsace

Ouverte en 2014, rue Marcel Maire, avec une vue directe sur le parc public Lefebvre, la résidence Le Moulin de l'ADAPEI Papillons Blancs d'Alsace est « un foyer de vie pour personnes en situation de handicap mental ou psychique, en activité ou non », résume Joël Roth, éducateur technique spécialisé. Une trentaine de professionnels y travaillent et une centaine de personnes vivent en appartement (studios) au sein de cette structure non-médicalisée, qui propose de nombreux espaces communs pour autant de lieux de vie partagés. « Nous dispensons de nombreuses animations au sein de notre résidence, qui est très portée sur l'inclusion, avec une ouverture maximale sur la ville, en tissant des liens avec les écoles et le collège du secteur. On participe également activement au Carnaval de Mulhouse, en préparant chaque année un char », souligne-t-on à la résidence Le Moulin, qui s'est substituée à Mulhouse au foyer des Glycines, rue de la Charité.

Ça pulse,

| NUMÉRIQUE

Mulhouse sur Minecraft

Dans le cadre de l'évènement « Mulhouse, 800 ans d'histoires », trois étudiants de l'École 42 (Marie-Jeanne Doan, Quentin Luscher et Olivier Liove), ont recréé le Mulhouse de 1224, sur le jeu vidéo Minecraft. Jeu vidéo le plus vendu de tous les temps, Minecraft est un jeu de type « bac à sable » qui permet, entre autres, à ses utilisateurs de créer des bâtiments et des mondes. Si le travail est toujours en cours, Mulhouse dispose désormais de sa « map » sur Minecraft. Un beau projet historique et numérique, pour lequel d'autres étudiants de 42 sont venus prêter main forte. Tous les joueurs qui le souhaitent sont invités à venir renforcer la communauté des « builders », afin d'enrichir la carte de bâtiments, de personnages, d'animaux... Celle-ci devrait être achevée pour septembre 2025. ■ SH

+ d'infos et accès au jeu
800ans-mulhouse.fr

112

Comme le nombre d'étudiants, de 17 à 49 ans, qui forment la 4^e promotion de l'École 42 Mulhouse, au KMØ.



© Catherine Kohler

| PUBLICATION

Annuaire historique : et de 35 tomes !

Singulière, riche et fascinante, l'histoire de Mulhouse est un formidable terrain d'études pour les historiens. Comme chaque année, la Société d'histoire et de géographie de Mulhouse (SHGM) a publié son annuaire historique. Il présente des études au long cours sur l'histoire

et la géographie de Mulhouse, revient sur les conférences proposées durant la saison et chronique la vie culturelle mulhousienne. Les places et espaces publics, la géographie électorale ou encore l'industrialisation du faubourg de Colmar font partie des sujets abordés dans ce 35^e tome, disponible chez les libraires mulhousiens (25€). ■ SH

+ d'infos sur shgmulhouse.org



© Catherine Kohler



À TABLE

Le Cellier : l'Alsace dans l'assiette

© Catherine Kohler

Restaurant historique du centre-ville, le Cellier fait rimer la gourmandise et la générosité de la cuisine alsacienne avec l'ambiance chaleureuse d'une winstub.

Fleischschnacka, choucroute, tarte flambée, sürlawerla, cordon bleu... Un coup d'œil à la carte du Cellier, l'emblématique restaurant de la rue des Trois-Rois, suffit à en avoir le cœur net : ici, la cuisine alsacienne est à l'honneur ! Avec sa décoration traditionnelle, ses poutres en bois et sa fresque murale bien connue des habitués, le Cellier cultive son ambiance de winstub et met autant l'accent sur la qualité de la cuisine que sur la chaleur de l'accueil.


« Nous préparons une cuisine alsacienne typique et authentique, celle que l'on a mangée chez nos grands-parents et qui fait plaisir aux clients, expliquent Myriam Lara et Philippe Pfenninger, qui ont repris cette institution mulhousienne en 2021. Nous avons eu un coup de cœur pour ce restaurant, ouvert en 1986 par Franca et Jacky Clemencin, pour son histoire et pour son ambiance que nous avons souhaité conserver, tout en apportant un peu de modernité, en salle comme en cuisine. »

Le Cellier propose ainsi sa trilogie alsacienne qui permet de goûter à trois plats aux formats réduits, alors que le chef Philippe Pfenninger, passé notamment par L'Entrecôte et divers établissements suisses, prépare aussi ses créations de saison et des plats du jour (16€ pour le menu complet du midi). « On travaille le plus possible avec les producteurs locaux, comme la ferme Wolf d'Illfurth pour les légumes ou le domaine Klein Brand de Soultzmatt pour le vin. Le visuel et le goût sont très importants, je dois être fier des assiettes qui sortent. » Avec son équipe de six personnes sur le pont, le Cellier dispose de 49 couverts en salle, ainsi que d'une terrasse de 20 couverts, durant les beaux jours. Il accueille une clientèle composée d'habitues, de familles mais aussi de jeunes et de touristes, qui apprécient la cuisine et l'ambiance du lieu. « Nous sommes simplement nous-mêmes, souligne Myriam Lara. Pour faire ce métier, il faut aimer les gens et être accueillant et chaleureux ! » ■ SH
Le Cellier, 4, rue des Trois-Rois. 03 89 66 04 84

Vos sorties de l'hiver

Concerts, expositions, opéra, théâtre... Retrouvez notre sélection, non exhaustive, de rendez-vous incontournables pour passer un hiver chaleureux, à Mulhouse.

Dossier réalisé par Christophe Schmitt

 **LOCOMOTIV'**
Ven. 13 et sam. 14 décembre à 19h//
Noumatrouff
Gratuit. noumatrouff.fr

Clore l'année en beauté, en faisant la part-belle aux groupes locaux : c'est le principe des soirées Locomotiv', proposées par le Noumatrouff. Pour la nouvelle édition de ce marathon musical, les amateurs de rock seront servis avec Caesaria, Amoure, Zéro Talent, Electric Sugar, Fat, One Eyed Octopus et La Boude le vendredi soir ; Cochrane & The Polymorphists, Red Pill, Whats'up doc, Deadly Shakes, Prokop, The Hook et l'incontournable Dirty Deep le samedi... Du rock, on vous dit !

 **VMA-QUIMPER**
Mer. 18 décembre à 19h//
Palais des sports
volleymulhousealsace.fr

Avec un effectif bâti pour atteindre les sommets, le Volley Mulhouse Alsace entend renouer avec la


victoire et des titres, au terme d'une saison 24/25 annoncée comme « la saison de toutes les conquêtes », par le coach François Salvagni. Pour leur dernier match à domicile de l'année, les volleyeuses du VMA reçoivent Quimper.




LA CAVERNE AUX MERVEILLES
Sam. 21 décembre à 20h//
Théâtre de la Sinne
theatre-sinne.fr

Après avoir conquis plus de 10 000 personnes avec King of Africa, la compagnie Dare to dance revient avec son nouveau spectacle *La Caverne aux merveilles*. Inspirée du

célèbre conte des Mille et une nuits, cette Caverne aux merveilles est constituée de danses, de théâtre et d'acrobaties. Un spectacle familial qui devrait vous mettre des étoiles et du soleil plein les yeux.


AVANT LA NUIT D'APRÈS
Du mar. 24 décembre
au dim. 5 janvier (sauf
les 25 et 30 décembre) à
17h30//Champ de foire de
Dornach
cie-equinote.fr

Dans une ambiance de fête foraine fantasmagorique, sous son chapiteau, le cirque EquiNote crée l'enchantement en mariant le cirque, la musique, le théâtre et les chevaux. Avec ce spectacle, la compagnie convoque le personnage de Hamlet, héros shakespearien par excellence, pour interroger le temps et ses fantômes. Un voyage entre deux rives, entre la vie et la mort, où le cheval devient passeur d'âmes et de souvenirs... Voltige, liberté,



© Catherine Kohler

MARCHÉ DE NOËL

Jusqu'au ven. 27 décembre, du lun. au jeu. de 11h à 20h (à partir de 12h le 26 décembre), les ven. de 11h à 21h, les sam. de 10h à 21h et les dim. de 10 à 20h. Fermeture à 18h les 24 et 27 décembre, fermé le 25 décembre// Place de la Réunion et divers lieux//noel-mulhouse.fr

Le grand sapin est décoré, les odeurs de vin chaud s'échappent des chalets, les illuminations et l'étoffe subliment le centre-ville... Le Marché de Noël bat son plein jusqu'au vendredi 27 décembre, pour le plus grand bonheur des amateurs d'artisanat, comme des gourmands. De nombreuses animations sont également prévues, à l'image du mapping vidéo, projeté sur la façade de la Société industrielle, des déambulations dansées, des concerts, des soirées afterwork place des Cordiers, des ateliers de Noël animés par des artisans et créateurs, ou encore des visites guidées thématiques proposées par la Maison du patrimoine...

mât chinois, théâtre, musique, chant et acrobaties alimentent cette fresque vivante aux lumières douces, poudreuses et satinée.



© Dominique Saint

la magie comme David Copperfield, leur spectacle *The Magicians* est inspiré des grands magiciens du passé comme Robert Houdin ou Houdini. Pour leur rendre hommage, le duo explore des techniques ancestrales et des secrets transmis de générations en générations, en y intégrant des touches modernes.

verra remettre une embouchure de trombone afin d'expérimenter le fameux buzz des cuivres et de participer au grand final en accompagnant les musiciens dans une rumba endiablée.

SOUFFLER N'EST PAS JOUER

Mer. 8 janvier à 15h// La Filature lafilature.org

Douze musiciens de l'Orchestre symphonique de Mulhouse, accompagnés par l'apprentie cheffe d'orchestre Sabine Quindou et l'apprentie metteuse en scène La Voix, dévoilent au public les secrets des trompettes, trombones, cors et tuba, au gré d'un programme qui mêle jazz, fanfares et transcriptions d'œuvres symphoniques. Pour ce spectacle musical, pédagogique et participatif, chaque spectateur se



© Marc Guenard

ZACK & STAN

Sam. 28, dim. 29 et lun. 30 décembre à 20h30, mar. 31 à 17h, 19h30 et 22h// L'Entrepôt lentrepot.org

Les illusionnistes et mentalistes français Zack et Stan se sont fait connaître par leur originalité et leur capacité à captiver le public avec des performances mêlant magie, mentalisme et humour. S'ils ont conçu des illusions pour des grands noms de

L'ŒIL ET L'OREILLE

Dim. 12 à 16h et mer. 15 janvier à 15h// Théâtre de la Sinne theatre-sinne.fr

Présenté par les Tréteaux de Haute Alsace, ce spectacle mêle musique et cinéma. Sur scène et à l'écran, deux comédiens-musiciens jouent et brulent en direct des films, du muet à la comédie musicale en



passant par le film d'aventure et le manga. Le public est complice du processus de création en direct et découvre le plaisir immense qui surgit quand les images rencontrent leur accompagnement musical. À partir de 7 ans.



© Jérôme Halatre



NUIT DES CONSERVATOIRES
Ven. 31 janvier de 18h à minuit//Conservatoire Gratuit.
conservatoire-mulhouse.fr

Le Conservatoire ouvre ses portes pour une soirée festive sous un nouveau jour... mais de nuit ! L'occasion de découvrir la richesse des arts vivants à travers des performances musicales, des spectacles de danse et des scènes théâtrales. Professeurs, élèves et

artistes invités vous transporteront dans un univers où talent et passion se rencontrent. De l'auditorium aux salles de cours, en passant par la salle d'orchestre et le studio de danse, une nuit de folie s'annonce.

FESTIVITAS

Du ven. 31 janvier au dim. 2 février//Parc Expo festivitas.fr

Des voyages, des saveurs et des vins : c'est la recette du salon Festivitas ! Plus de 200 exposants seront présents pour vous conseiller dans vos projets de voyages, de nombreux producteurs vous feront déguster des saveurs sucrées et salées, tandis que 150 appellations viticoles seront représentées. Pour cette 13^e édition, le salon fait un focus sur l'Amérique latine, avec la présence d'experts du voyage dans cette région du Globe, des conférences, des groupes folkloriques et, bien sûr, de la gastronomie avec des empanadas et autres ceviche.

LES CONTES D'HOFFMANN



Ven. 7 à 20h et dim. 9 février à 15h//[La Filature operanationaldurhin.eu](http://LaFilatureoperanationaldurhin.eu)

L'Opéra national du Rhin présente *Les Contes d'Hoffmann*, de Jacques Offenbach. Alors que commence l'entracte du *Don Giovanni* de Mozart dans lequel triomphe sa maîtresse Stella, Hoffmann échoue une nouvelle fois dans la taverne attenante au théâtre. Échauffé par le punch, les chansons grivoises et la présence électrique de son rival Lindorf, Hoffmann régale l'assemblée présente avec le récit épique de ses amours passées...

FESTIVAL LES PETITES BOBINES



Du sam. 8 au dim. 23 février [Cinéma Bel Air cinebelair.org](http://CinemaBelAir.cinebelair.org)

Donner le goût du septième art aux plus jeunes. C'est l'objectif du festival Les petites bobines, proposé par le cinéma Bel Air, qui présente une

NUITS DE LA LECTURE

Ven. 24 et sam. 25 janvier//[Bibliothèques Gratuit. bibliotheques.mulhouse.fr](http://Bibliotheques.mulhouse.fr)

« Les patrimoines » sont à l'honneur des 9^e Nuits de la lecture, qui ont lieu dans les bibliothèques des quatre coins de l'Hexagone, et notamment celles de Bourzwiller, des Coteaux et Grand'rue, vendredi 24 et samedi 25 janvier. Au programme : une projection du film d'animation « Coco » (ven. 24 à 18h30 à la bibliothèque de Bourzwiller) ; un atelier de création d'arbre généalogique, des « histoires de famille » racontées par les bibliothécaires, des contes et jeux de société (ven. 24 à partir de 16h45 à la bibliothèque des Coteaux) ; des lectures, un jeu de piste à la recherche de Charlie, des quiz sur les familles, des ateliers de création de blason, de calligraphie ou de dessin avec des illustratrices, un spectacle d'Innocent Yapi (sam. 25 à la bibliothèque Grand'rue)...



© Guillaume Rudin

programmation de films jeune public européens, ainsi que des animations autour des films. Parmi les séances proposées : *Nous voilà grands*, *Les ours gloutons au Pôle Nord*, *Une guitare à la mer*, *Géniales !*, *Angelo dans la forêt mystérieuse*, *Solum et moi...*



© Thom Wagnum

ce spectacle, le metteur en scène Sébastien Kheroufi, en étroite relation avec Peter Handke, transpose le village de l'auteur autrichien dans une cité de banlieue française.

YVES HENRY 🎵
Ven. 7 mars à 19h//
Conservatoire
conservatoire-mulhouse.fr

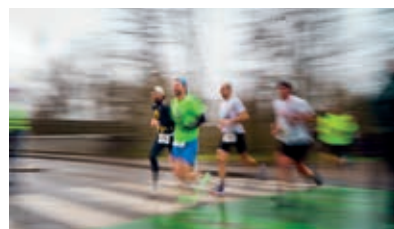
Le public mulhousien pourra apprécier la poésie, l'élégance, le style, le contrôle et le sens musical inné du pianiste Yves Henry, professeur au Conservatoire national supérieur de musique et de danse de Paris, à l'occasion d'un concert à l'Auditorium du Conservatoire. Reconnu internationalement, Yves Henry a été l'un des premiers à explorer l'interprétation du répertoire romantique sur instruments d'époque, en particulier des œuvres de Schumann et de Chopin.

👁️ **SE FAIRE PLAISIR**
Du ven. 14 février au
dim. 27 avril//La Kunsthalle
kunsthallemulhouse.com

Cette exposition rassemble des œuvres révélatrices du plaisir que les artistes prennent à faire de l'art. Elle revendique leur droit à produire des œuvres sincères et spontanées issues de leurs paysages intimes ou d'échanges féconds. Né de l'idée du dialogue entre deux artistes et une commissaire, le projet se conçoit comme un bain de jouissance

🎭 **PAR LES VILLAGES**
Mar. 25 et mer. 26 février
à 19h//La Filature
lafilature.org

Un frère est parti de la cité où il a grandi et il est devenu écrivain. À la mort des parents, il revient là où son frère et sa sœur sont restés, devenus ouvrier pour l'un et vendeuse pour l'autre. Mais entre hier et aujourd'hui, la fratrie semble déchirée... Pour



SEMI MARATHON 🏃
Dim. 23 mars à 9h//
Stade de l'III
semimulhouse.fr

Courir 21,1km, c'est le défi que se lanceront près de 2 000 coureuses et coureurs, lors du 7^e Semi-marathon de Mulhouse, dont le départ sera donné au stade de l'III. Le parcours plat et rapide, composé de deux boucles, de 11,34 puis de 9,76 km,

passé notamment par le Bois des Philosophes, les quais du canal du Rhône au Rhin et la place de la Réunion, avant de revenir au stade de l'III, synonyme d'arrivée et de médaille ! Possible de faire la course en relais et à trois, en escadrille : le premier coureur court 21km, le deuxième 10,5km et le dernier, 5km.



© Christophe Schmitt

CARNAVAL 📣
Du jeu. 5 au dim. 9 mars//
Centre-ville
carnaval-mulhouse.com

Pour sa 71^e édition, placée sous le signe des 800 ans de Mulhouse, le Carnaval fait son grand retour au centre-ville ! Jeudi 5 mars, un vent de folie carnavalesque soufflera sur La Filature, avant un concert de la musique Avenir sous le chapiteau, place de la Réunion. Au programme du vendredi : un thé dansant, l'arrivée du Prince du carnaval par bateau (square du Général de Gaulle), un spectacle de feu (square de la Bourse), puis un spectacle son et lumière, suivi d'un concert, en partenariat avec Le Noumatrouff (place de la Réunion). Samedi, les wackes seront de passage au Marché et à Carrefour Dornach, avant de déambuler dans le centre-ville et de participer à la soirée DJ du soir, sous le chapiteau. Enfin, la grande cavalcade aura lieu dimanche après-midi, avec plus de 30 chars qui défilent dans les rues du centre-ville.

Retrouvez l'agenda de vos sorties à Mulhouse sur mplusinfo.fr



M+ l'appli,

l'info de Mulhouse chaque jour !

Téléchargez l'appli "mplusinfo" sur

